



Schoolplan Kindcentrum LaLoBo Schooljaar 2021 - 2024

Locatie Kruiskensweg

Kruiskensweg 8

5721 KD Asten

Locatie Zonnehof

Zonnehof 2

5721 AZ Asten

Vaststellingsdocument

Namens het bestuur: _____

Directeur van de school: _____

Voorzitter Medezeggenschapsraad: _____

Schoolplan KC LaLoBo 2021- 2024

Inhoud

INHOUD.....	2
1. DE SCHOOL EN HAAR OMGEVING.....	3
ALGEMENE GEGEVENS KC LALOBo	3
2. UITGANGSPUNTEN VAN STICHTING PRODAS.....	4
STRATEGISCH BELEID.....	4
KWALITEITSBEWAKING	5
PERSONEELSBELEID.....	5
3. ONS SCHOOLCONCEPT	6
MISSIE EN VISIE.....	6
KERNWOORDEN VAN ONZE SCHOOL.....	8
KERNWAARDEN VAN ONZE SCHOOL	9
4. WETTELIJK OPDRACHTEN	10
4.1 KWALITEIT EN KWALITEITSBEWAKING	10
4.2 DE INHOUD VAN ONS ONDERWIJS (OVERZICHT VAN DE METHODES)	10
4.3 WAT HEBBEN ONZE LEERLINGEN NODIG.....	11
5. ANALYSE VAN DE KWALITEIT VAN DE SCHOOL.....	15
INHOUD – HOUDING – VERHOUDING, OP ALLE LAGEN	FOUT! BLADWIJZER NIET GEDEFINIEERD.
IJKPUNTEN: LEERKRACHTVAARDIGHEDEN, LEIDERSCHAP, SAMENWERKING, FOCUS OP RESULTATEN	18
6. LANGETERMIJNONTWIKKELINGEN	19
MEERJARENPLAN	19
OVERZICHT VAN DOCUMENTEN:.....	20
* GERELATEERDE DOCUMENTEN SCHOOL: ROUTE MEDEZEGGENSCHAP (MR)	20
* GERELATEERDE DOCUMENTEN BESTUUR: ROUTE MEDEZEGGENSCHAP (GMR)	20

Schoolplan KC LaLoBo 2021- 2024

1. De school en haar omgeving

Algemene gegevens KC LaLoBo

Wie zijn wij

Kindcentrum LaLoBo is een school van stichting Prodas te Asten. Stichting Prodas omvat 24 scholen in de gemeentes Deurne, Asten en Someren. Kindcentrum LaLoBo is gevestigd in de gemeente Asten en maakt daarmee onderdeel uit van cluster Asten. Binnen cluster Asten werken we toe naar 4 scholen met een onderscheidend concept.

Sinds 1 augustus 2020 zijn de drie kleine basisscholen in de kern van Asten gefuseerd tot één basisschool op twee locaties; Kruiskensweg 8 en Zonnehof 2. Samen met peuterspeelzaal Norlandia vormen ze Kindcentrum LaLoBo. Deze naam is tijdelijk, tot de nieuwe naam bekend is.

Dit schoolplan is, net als het Kindcentrum zelf, in beweging. We zijn in deze schoolplanperiode druk doende met het vaststellen van een nieuw onderwijsconcept en een daarbij passend nieuw schoolgebouw. De gemaakte keuzes hebben invloed op de werkwijze binnen het Kindcentrum.

Het managementteam

Functie	Naam	Taak/ functie	Emailadres
Directeur	Maarten Theijs	Algehele leiding	maarten.theijs@prodas.nl
MT- lid	Dyonne Dekkers	Operationele leiding Kruiskensweg	dyonne.dekkers@prodas.nl
MT- lid	Bregje van Bommel	Hoogbegaafdheid en personeel	bregje.vanbommel@prodas.nl
MT- lid	Ilse Cools	Operationele leiding Zonnehof	ilse.cools@prodas.nl
MT- lid	Suzanne Hurkmans	Coördinatie zorg	suzanne.hurkmans@prodas.nl

Daarnaast bestaat het team uit leerkrachten, intern begeleiders, onderwijsassistenten, conciërges, een administratief medewerker en stagiaires.

Samenwerking

Onze school is aangesloten bij Samenwerkingsverband Passend onderwijs PO Helmond-Peelland.

Daarnaast werken we samen met Norlandia. Zij verzorgen de voor-, tussen- en naschoolse opvang. Daarnaast hebben zij een peuterspeelzaal gevestigd op locatie Kruiskensweg.

Schoolplan KC LaLoBo 2021- 2024

2. Uitgangspunten van Stichting Prodas

Strategisch beleid

Stichting Prodas heeft ervoor gekozen te investeren in kwaliteit van onderwijs. Dit doet zij door uitvoering te geven aan tal van gezamenlijke activiteiten. Activiteiten die met, door en voor scholen worden georganiseerd op het niveau van de gehele organisatie.

Stichting Prodas geeft onderwijs op maat. Voorbeelden hiervan zijn het hoogbegaafden onderwijs, de taalklassen voor nieuwkomers en passend onderwijs. Ze investeren in de kwaliteit van het personeel met behulp van de Prodas-Academie, leiderschapconferenties, kwaliteitszorgsysteem WMK en door tijd en ruimte te maken voor intervisiegroepen en professionele leergemeenschappen. Professionals komen bij elkaar om ervaringen uit te wisselen en van elkaar te leren. Vanuit het strategisch beleidsplan zijn vroeg- en voorschoolse educatie, 21st Century Skills en rouw- en verliesverwerking bij kinderen belangrijke thema's waar alle scholen van Prodas mee te maken hebben.

Scholen van stichting Prodas:

- Bieden een stevige onderwijskwaliteit
- Bieden een doorlopende ontwikkeling van 0 tot 14
- Versterken eigenaarschap van leerlingen
- Maken het onderwijs passend en betekenisvol
- Maken het onderwijs eigentijds
- Gaan voor educatief partnerschap
- Worden Brainportscholen

Met behulp van zelfevaluatie door de directeuren en gesprekken tussen directeuren en bestuur, wordt zowel de basiskwaliteit van het onderwijs als de eigen onderwijskwaliteit gemonitord. In jaar 1 wordt gestart met een nulmeting op alle onderdelen. In jaar 3 en 5 vindt een evaluatie plaats op alle onderdelen. Om op bestuursniveau een vergelijking tussen de scholen te kunnen maken, worden in de tussenliggende jaren steeds twee kwaliteitskaarten ter evaluatie vanuit het bestuur aan de scholen voorgelegd. Dit gebeurt in de periode januari-maart.

Schoolplan KC LaLoBo 2021- 2024

Kwaliteitsbewaking

In de strategische planperiode maken alle scholen van Prodas gebruik van twee kwaliteitsmeters om de voortgang te meten:

- Het kwaliteitsinstrument Werken Met Kwaliteitskaarten (WMK)
- De tevredenheidspeilingen (ouders, leerlingen, personeel)

Daarnaast doorloopt iedere school haar eigen vierjarige beleidscyclus waarbij de beleidsplannen op schoolniveau leidend zijn.

Bij monitoring van beleid op schoolniveau, vormen de strategische beleidsthema's een extra filter. We meten de (tussentijdse) vorderingen in het kader van het schoolbeleid en kijken hoe de school er voor staat als het gaat om de strategische beleidsthema's.

Personeelsbeleid

Alle scholen van Stichting PRODAS stellen de ontwikkeling van kinderen centraal. De basisschooltijd moet een stevige basis vormen voor hun latere leven. Kinderen moeten kunnen opgroeien tot volwaardige deelnemers aan onze samenleving: zelfstandig en met respect voor zichzelf en anderen.

De leerkrachten van Stichting PRODAS zijn hierin een sleutelfactor. Zij zijn het die de kinderen begeleiden en ondersteunen in het leren.

Daarvoor dienen zij minimaal te beschikken over een aantal competenties, de zogenaamde SBL (Stichting Beroepskwaliteit Leraren) of BIO (Beroepen In het Onderwijs) competenties.

Deze competenties monitoren in brede zin het functioneren van medewerkers en dienen daarom regelmatig onderwerp van gesprek te zijn tussen medewerker en leidinggevende. Op die manier kan bijvoorbeeld de nodige ondersteuning gegeven worden bij het (verder) ontwikkelen van competenties.

De notitie "functionerings- en beoordelingsgesprekken" geeft uitvoering aan onderdelen in het beleidskader scholen. Deze notitie is te vinden in het Prodas handboek.

Op Kindcentrum LaLoBo handelen wij volgens bovenstaand omschreven beleid. Door middel van het instrument Werken met kwaliteitskaarten (WMK) hebben we met het team een competentieset samengesteld. Naar aanleiding van het functionerings- of beoordelingsgesprek wordt een individueel plan opgesteld en worden de nodige faciliteiten of ondersteuning geboden zodat iedere professional zich optimaal kan ontwikkelen. Alle documenten worden opgenomen in het bekwaamheidsdossier.

Professionele ontwikkeling (nascholing) vindt plaats op basis van eigen behoefte en de bevindingen naar aanleiding van de functionerings- en beoordelingsgesprekken, gekoppeld aan de ontwikkelingsdoelen van de school of professional.

Schoolplan KC LaLoBo 2021- 2024

3. Ons schoolconcept

Missie en visie

Sinds 1 augustus 2020 zijn de 3 kleine basisscholen in de kern van Asten gefuseerd tot één basisschool op twee locaties. Samen met de peuterspeelzaal van Norlandia vormen ze **Kindcentrum LaLoBo**. Deze naam is tijdelijk, tot de nieuwe naam bekend is.

Op **KC LaLoBo** staan kinderen, ouders en professionals in verbinding met elkaar en werkt men samen aan een optimale leef- en leeromgeving om ervoor te zorgen dat kinderen steeds een volgende stap kunnen zetten in hun persoonlijke ontwikkeling.

We bieden ouders en kinderen een brede onderwijs- en opvangvoorziening die geopend is van 7.00 uur tot 19.00 uur.

We werken samen aan de brede ontwikkelingen onze kinderen.

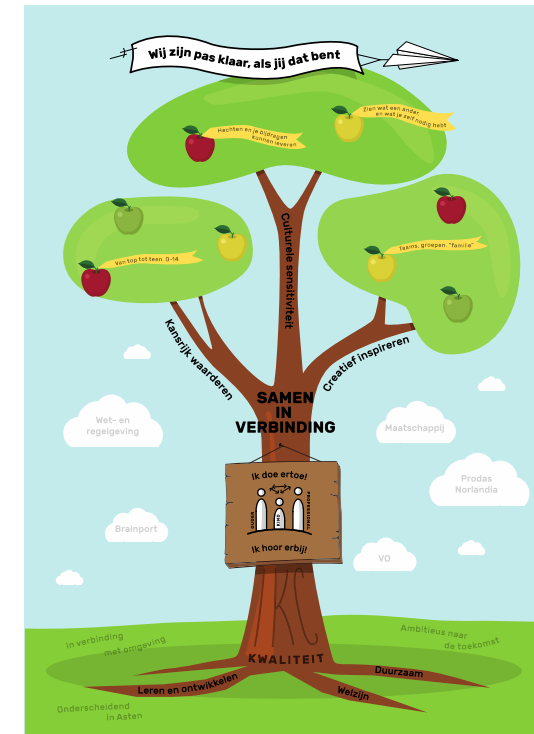
We richten ons als KC ook op samenwerking met bedrijven in de directe (Brainport) en kleine ondernemingen en openen de deuren voor externe partners.

We hebben voor het creëren van een doorgaande lijn een intensieve samenwerking met het voortgezet onderwijs.

We zorgen voor een veilige omgeving, voor kinderen, ouders en professionals door rekening te houden met de eigenheden van de ander ook al verschillen die van onze manier van denken en doen. Het gaat hierbij niet alleen om culturele verschillen maar ook om verschillen in leefstijl en sociale verschillen.

De medewerkers van het Kindcentrum vormen een professioneel team dat open, respectvol, gelijkwaardig en met vertrouwen met elkaar omgaat. We betrekken ouders waar nodig bij ons Kindcentrum.

We sluiten zoveel mogelijk aan bij de behoeften en kwaliteiten van "elk kind" en de groep en gebruiken leerdoelen en leerlijnen hierbij als uitgangspunt. We zijn een school waar de kinderen trots zijn op zichzelf en zich kunnen uiten.



Schoolplan KC LaLoBo 2021- 2024

Prioritering

Om onze missie en visie te realiseren in de planperiode 2020-2024 komen we daarbij tot de volgende strategische thema's:

1. Het kind staat in het dynamisch middelpunt en maakt kennis met en leert van de aspecten die passen bij het eigen ontwikkelniveau
2. Het onderwijs op onze school is van een goed, passend niveau. De opbrengsten van de school liggen op of boven het niveau van de schoolgroep. Wij onderschrijven de onderwijskundige doelen van Stichting Prodas.
3. Fusieschool LaLoBo geeft vernieuwend onderwijs waarbij Ontwikkelen, Ontdekken en Onderzoeken kernactiviteiten zijn
4. Onze teamleden werken in een professionele leergemeenschap (PLG). Hierbij zijn formeel leren en informeel leren gelijkwaardig.

Identiteit

Op KC. LaLoBo, hanteren we een open katholiek uitgangspunt en stralen dat met name uit door onze houding ten opzichte van de kinderen. Wij accepteren onvoorwaardelijk elk kind zoals het is. Respect is daarbij het kernpunt. Vanuit een christelijke mens- en wereldbeschouwing willen wij de kinderen de mogelijkheid aanreiken de zin van het leven te bevragen, te ervaren en van daaruit te handelen. Wij vinden het belangrijk dat kinderen bezig zijn met hogere waarden in het leven dan alleen materiële. Kinderen nemen op school ook kennis van andere religies en culturele achtergronden, waarbij we een houding van nieuwsgierigheid en respect stimuleren. Verbinding, acceptatie, respect en rentmeesterschap zijn kenmerkend. Wij vieren de katholieke feesten en staan stil bij de betekenis ervan. Vanwege de aanwezigheid van veel kinderen met andere levensbeschouwelijke achtergronden, hebben alle wereldgodsdiensten een plaats in ons onderwijsprogramma en zijn kinderen met een andere dan katholieke achtergrond meer dan welkom. Wij laten ons dus leiden door de algemeen-christelijke uitgangspunten met ruimte voor andere geloofsovertuigingen. Gelijkwaardigheid tussen jongens en meisjes, gelijke kansen en wederzijds begrip vinden wij van wezenlijk belang. Van alle medewerkers wordt verwacht dat ze de uitgangspunten respecteren. Van ouders en leerlingen verwachten wij dezelfde houding.

Onze leerlingen bevinden zich in de eerste fase van hun ontwikkel-/ onderwijstraject. Dat moet een uitdagende, prettige fase zijn. Pedagogisch bewustzijn, pedagogische afstemming en pedagogische flexibiliteit zijn basisvoorwaarden om dit te bewerkstelligen. Het aanbod moet dus passend en betekenisvol zijn.

Schoolplan KC LaLoBo 2021- 2024

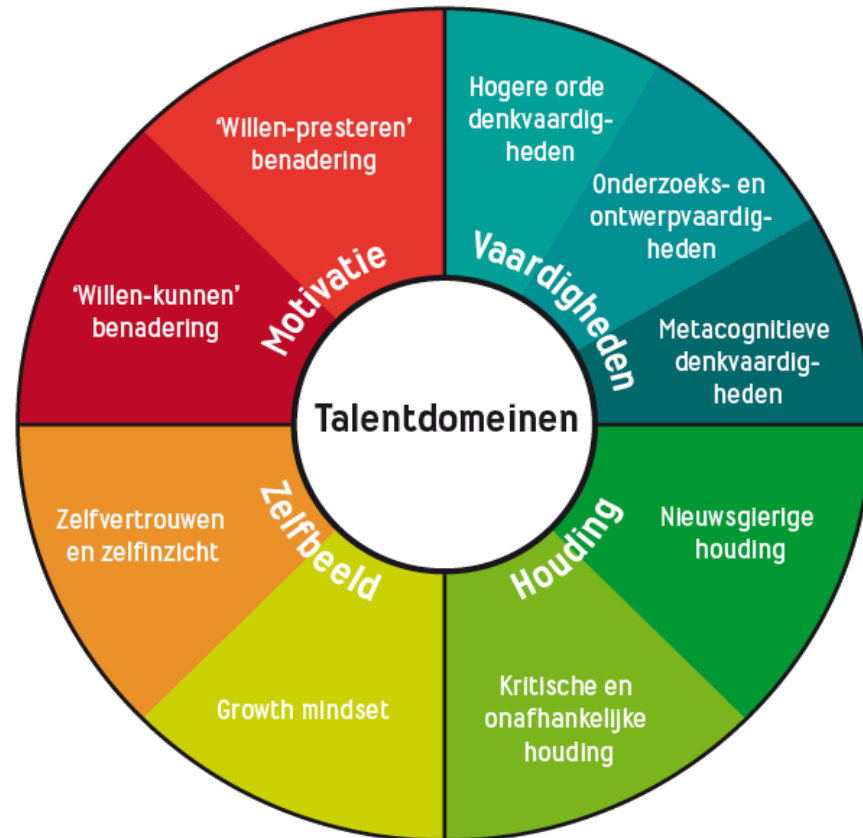
Kernwoorden van onze school

Hieronder wordt een weergave getoond van onze kernwoorden en het algemene uitgangspunt: de talentdomeinen.

Kernwoorden



Talentdomeinen



Schoolplan KC LaLoBo 2021- 2024

Kernwaarden van onze school

Na met het team in gesprek te zijn geweest, is een aantal kernwaarden naar voren gekomen die we hieronder hebben beschreven:

- **Kansrijk waarden;** We zien primair wat goed gaat. Waarden als voorwaarde voor leren.
- **Culturele sensitiviteit;** We zien verschillen als kans. Op onze school is plek voor kinderen uit alle culturen. Gebruiken en gewoontes uit die verschillende culturen zijn verweven in het programma.
- **Creatief inspireren;** We bieden veel ruimte aan creatieve denkprocessen. In een inspirerende leeromgeving wordt creativiteit passend ingezet om het beste uit kinderen naar boven te halen.

Dit alles maakt dat we **samen in verbinding** zijn.



Ontwerpschets nieuwbouw Kindcentrum LaLoBo

door architectenbureau 'De Twee Snoeken'.

Schoolplan KC LaLoBo 2021- 2024

4. Wettelijk opdrachten

4.1 Kwaliteit en kwaliteitsbewaking

Zie 2.2 Uitgangspunten stichting Prodas.

4.2 De inhoud van ons onderwijs (overzicht van de methodes)

Vakgebied	Leermiddelen/methodes	Groep(en)
Taal	Kleuteruniversiteit/Kleuterplein (groep 1/2) Lijn 3 (groep 3) Staal (groep 4 t/m 8)	1 en 2 3 4 t/m 8
Spelling	Staal	3 t/m 8
Lezen	Nieuwsbegrip Goud	3 t/m 8
Rekenen	Kleuteruniversiteit/Kleuterplein Pluspunt Wereld in Getallen 5	1 en 2 3 t/m 8 3 t/m 8
Sociaal-emotionele ontwikkeling	De Vreedzame School (DVS) SCOL	1 t/m 8 1 t/m 8
Aardrijkskunde en geschiedenis	DaVinci	3 t/m 8
Lichamelijke ontwikkeling	Gymlessen van Sportstuif	1 t/m 8
Engels	Groove me Stepping Stones	7 en 8 5 t/m 8
Verkeer	Klaar... over!	1 t/m 3
Schrijven	Pennenstreken Klinkers	3 t/m 8
Extra aanbod voor meer- en hoogbegaafden	Groep 9, kien, topklassers, rekestijgers, breinkrakers en smartgames.	1 t/m 8

Schoolplan KC LaLoBo 2021- 2024

Kinderen in het basisonderwijs krijgen minimaal 7.520 uur onderwijs. Binnen ons kindcentrum zijn die gelijk over de 8 jaren verdeeld. Een lesweek bestaat uit 25,25 uur. De verdeling van de onderwijstijd is afhankelijk van de onderwijsbehoefte van de groep. Wekelijks wordt minimaal twee uur aan bewegingstijd ingezet. We richten ons op 70% van de onderwijstijd te besteden aan rekenen en taal.

4.3 Wat hebben onze leerlingen nodig

Kinderen die op Kindcentrum LaLoBo worden aangemeld bieden wij op een zo goed mogelijk manier onderwijs die optimaal aansluit bij hun ontwikkeling. Daarom vinden wij het belangrijk om kinderen vanaf het moment dat ze bij ons starten zo goed mogelijk in beeld te hebben. Of eigenlijk: vóór dat moment al. Hier dragen wij zorg voor door, nadat het kind middels een inschrijfformulier is aangemeld, een intakegesprek met ouders te voeren. In dit intakegesprek wordt gekeken of er bijzonderheden zijn bij het kind en/of in het gezin, waarmee wij als school rekening moeten houden. Vervolgens kijken we of wij als school de juiste zorg kunnen bieden. In de schoolgids staat dit uitgebreid beschreven.

De 1-zorgroute

Op basisschool Kindcentrum LaLoBo wordt gewerkt volgens de 1-zorgroute.

De 1-zorgroute is een visie op leren en doelgerichte zorg: de leerkrachten denken, praten en handelen vanuit de zorg die het kind nodig heeft en houden daarbij voortdurend het gestelde doel voor ogen. De leerkracht in de groep werkt handelingsgericht met groepsplannen. Uitgangspunt daarbij zijn de onderwijsbehoeften van de leerlingen, zowel op cognitief en didactisch gebied als op sociaal-emotioneel en pedagogisch gebied.

Op basis hiervan maakt de leerkracht een clustering in subgroepen. Als de groepsplannen niet aansluiten bij de onderwijsbehoefte van een leerling, dan wordt er een individueel handelingsplan gemaakt.

Preventief en proactief worden in het groepsplan maatregelen beschreven voor leerlingen die extra instructie, begeleiding of uitdaging nodig hebben.

Binnen onze school zien we de leerkracht primair als eindverantwoordelijke voor de leerprocessen van de leerlingen van zijn of haar groep. De leerkracht geeft structureel specifieke hulp aan zorgleerlingen binnen de groep op daarvoor geplande tijden. Daarnaast kan de leerkracht de hulp van de interne begeleider inschakelen.

Passend Onderwijs

Het samenwerkingsverband is verantwoordelijk voor een dekkend onderwijsaanbod.

Het schoolbestuur is verantwoordelijk voor het ondersteuningsprofiel. Dit moet wettelijk één keer in de vier jaar worden vastgesteld. De MR heeft hierin adviesrecht. Het Q3-profiel fungeert als inventarisatie, “dashboard” van het dekkend aanbod en de expertises binnen het SWV. Hiermee worden eventuele “gaten” opgespoord in het ondersteuningsaanbod op niveau van school, bestuur en Samenwerkingsverband. Dit profiel kan op schoolniveau omgezet worden in heldere formuleringen, zodat het in de taal van de ouders gegoten wordt.

Schoolplan KC LaLoBo 2021- 2024

Onze school heeft een schoolondersteuningsprofiel opgesteld. Dit is een wettelijk voorschrift bij de invoering van passend onderwijs. Een schoolondersteuningsprofiel biedt informatie over de kwaliteit van de basisondersteuning en over wat onze school verder aan ondersteuning biedt. Het legt vast waar onze school voor staat. De schoolondersteuningsprofielen (zie bijlage) van alle scholen van ons samenwerkingsverband Helmond-Peelland PO 30-08 tezamen vormen de basis van het aantonen van de dekking van ondersteuningsvoorzieningen in de regio. Op die manier is er voor alle kinderen een plek om onderwijs en ondersteuning te krijgen dat zij nodig hebben. Ons ondersteuningsprofiel bestaat uit de volgende onderdelen:

- De kwaliteit van onze basisondersteuning.
- De deskundigheid voor extra ondersteuning waarover onze school beschikt
- De voorzieningen die wij als school hebben om leerlingen extra ondersteuning te bieden.

Basisondersteuning

De basisondersteuning is de ondersteuning waarop alle kinderen kunnen rekenen. De basisondersteuning is gebaseerd op de domeinen: onderwijs, ondersteuning, beleid, organisatie en resultaten.

Stichting PRODAS heeft het minimum niveau van zorg binnen het bestuur in een notitie vastgelegd. Hierin worden acht leerling types beschreven, met bijbehorend leerkrachtgedrag en condities waaraan voldaan moet worden. Zie hiervoor het *zorgplan*. Daarin staan ook de aandachtspunten op schoolniveau geformuleerd.

Extra ondersteuning

De onderwijsbehoeften van een leerling kunnen zo complex zijn dat de basisondersteuning die geboden kan worden binnen de school onvoldoende is, om de leerling goed te kunnen begeleiden. In die situaties is extra ondersteuning nodig.

Om deze in beeld te brengen, neemt de Intern begeleider in overleg met de leerkracht contact op met een deskundige. Dit kan een orthopedagoog zijn, of een ambulante begeleider van het Expertisecentrum de Brigantijn. Samen wordt dan besproken welke extra ondersteuning nodig is om de ontwikkeling van een leerling positief te stimuleren.

Deze ondersteuning kan variëren van lichte, preventieve ondersteuning tot zware ondersteuning (zoals een arrangement op de basisschool of verwijzing naar een S(B)O). Beide vormen van ondersteuning worden na overleg met de ouders aangevraagd door de basisschool. Voor het verkrijgen van een toelaatbaarheidsverklaring vindt een Triade plaats. Hier zijn drie partijen vertegenwoordigd: de basisschool, de ontvangende school en de ouders.

Schoolplan KC LaLoBo 2021- 2024

Bovenstaande vindt plaats binnen de structuur van de vijf niveaus van zorg:

Niveau 1: zorg op groepsniveau

Niveau 1+: verrijking voor de plusgroep

Niveau 2: extra zorg op groepsniveau

Niveau 3: extra zorg op schoolniveau na intern onderzoek.

Niveau 4: extra zorg op school waarbij een externe specialist is betrokken.

Niveau 5: Verwijzing naar S(B)O: Triade aanvragen om een toelaatbaarheidsverklaring te krijgen.

Het in beeld brengen van de onderwijsbehoeften heeft betrekking op de acht leerlingkenmerken zoals Prodas die hanteert:

1. Leerlingen met een manifeste leerstoornis (dyslexie, dyscalculie, taal- en leesproblemen)
2. Leerlingen met een geringe begaafdheid
3. Jonge leerlingen met een ontwikkelingsachterstand
4. Faalangstige leerlingen en leerlingen met motivatieproblemen
5. Leerlingen die prikkelgevoelig zijn
6. Leerlingen in een sociaal isolement
7. Leerlingen met een pedagogisch labiele of incompetente thuissituatie
8. Hoogbegaafde leerlingen. Hierbij moet worden aangetekend dat de expertise op dit vlak op clusterniveau is uitgewerkt. Beide experts zijn als leerkracht met een speciale taak (MT en IB) verbonden aan ons kindcentrum.

Op KC. LaLoBo voegen we een 9^e kindkenmerk toe: leerlingen met Nederlands als tweede taal. Voor cluster Asten is in ons kindcentrum de nieuwkomersbegeleiding gecentreerd.

Per leerling wordt bekeken welke aanpak de school heeft en kan bieden voor de verschillende aandachtsgebieden en wat de leerling nodig heeft. Dit wordt gedaan aan de hand van de volgende velden:

- Deskundigheid die de school heeft of binnen handbereik heeft
- Tijd en aandacht die de school aan leerlingen kan besteden

Schoolplan KC LaLoBo 2021- 2024

- Specifieke materialen of voorzieningen waarover de school beschikt
- Mogelijkheden van het schoolgebouw
- Samenwerking met relevante organisaties

Op Prodas niveau is een document opgesteld waarin bovenstaande gegevens verwerkt zijn. Dit document dient als leidraad bij het voldoen aan de vijf niveaus van zorg en bij het vaststellen en verantwoorden van aanvragen voor extra ondersteuning.

In het kader van de wet op Passend Onderwijs, kan een verwijzing soms wenselijk en noodzakelijk zijn. Binnen stichting Prodas kan het dan bijvoorbeeld gaan om een overplaatsing naar het Leo-onderwijs of de Brigantijn. Ook kunnen we ondersteuning inroepen van het Expertise Netwerk Prodas(ENP) en zijn er initiatieven zoals de Topklas, waar kinderen een aantal momenten in de week terecht kunnen.

Schoolplan KC LaLoBo 2021- 2024

5. Analyse van de kwaliteit van de school

Planning periode 2020-2024

WMK•PO

	2020-2021	2021-2022	2022-2023	2023-2024
Quick Scan (QS) Jaarlijks in mei	<p><u>Door Team:</u></p> <ul style="list-style-type: none"> * Aanbod * Taalleesonderwijs * Communicatie * Schoolleiding * Veiligheid op school <p><u>Door MT:</u></p> <ul style="list-style-type: none"> * Externe contacten * Integraal personeelsbeleid 	<p><u>Door Team:</u></p> <ul style="list-style-type: none"> * Pedagogisch handelen * Communicatie met ouders * Kwaliteitszorg actief burgerschap * Aanbod actief burgerschap <p><u>Door coördinator:</u></p> <ul style="list-style-type: none"> * ICT 	<p><u>Door Team:</u></p> <ul style="list-style-type: none"> * Rekenen en wiskunde * Automatiseren RW * Opbrengstgericht werken RW * HGW op groepsniveau * Didactisch handelen * Techniek <p><u>Door coördinator:</u></p> <ul style="list-style-type: none"> * Automatiseren RW * Opbrengstgericht werken RW 	<p><u>Door Team:</u></p> <ul style="list-style-type: none"> * Levensbeschouwing * Leertijd * HGW * Actieve rol leerlingen * Beroepshouding * Klassenmanagement <p><u>Door MT:</u></p> <ul style="list-style-type: none"> * Schooladministratie
Diagnose (SD) Door directie/IB jaarlijks in mei	Diagnose kwaliteitszorg	Diagnose schoolklimaat	Diagnose opbrengsten	Diagnose zorg en begeleiding
Zelfevaluatie (ZE)		Meten basiskwaliteit Beschrijven eigen kwaliteit		Meten basiskwaliteit Beschrijven eigen kwaliteit
Vragenlijsten (VL) (Algemeen)		* Zelfevaluatie		* Zelfevaluatie
Vragenlijsten (VL)	<ul style="list-style-type: none"> * Veiligheid en welbevinden leerlingen (jun 2021) * Veiligheid ouders (jun 2021) * Veiligheid leraren (jun 2021) 	* DUO (inclusief veiligheid) door leraren, ouders en leerlingen (najaar 2022)	* Veiligheid en welbevinden leerlingen (jun 2022)	* Gesprek met leraren (inclusief ARBO-deel uit DVVS), ouders en leerlingen over veiligheid.
Gesprekken- cyclus (BL)	<ul style="list-style-type: none"> * Ontwikkelgesprek (jan 2021) * Beoordelingsgesprek (jun 2021) * Beoordelingslijst in WMK (jun 2021) → schoolfoto 	<ul style="list-style-type: none"> * Ontwikkelgesprek (jan 2022) * functioneringsgesprek (jun 2022) 	<ul style="list-style-type: none"> * Ontwikkelgesprek (jan 2023) * Beoordelingsgesprek (jun 2023) * Beoordelingslijst in WMK (jun 2023) → schoolfoto 	<ul style="list-style-type: none"> * Ontwikkelgesprek (jan 2024) * functioneringsgesprek (jun 2024)
Kwaliteitskaarten (QS)	Samenvoegen/herzien alle kaarten om van elk onderwerp de drie losse La/Lo/Bo kaarten, tot één nieuwe te maken.			

Schoolplan KC LaLoBo 2021- 2024

Aandachtspunten			
	Beleidsterrein	Verbeterpunten	Actie
1	Samen in verbinding	Samenwerking Kinderopvang	Afstemmen en gezamenlijk beleid.
		Samenwerking V.O.	Afstemmen en mogelijkheden verkennen.
		Samenwerking met de omgeving	Mogelijkheden/kansen uit de omgeving inzetten.
		Brainport	Vorbereiden op de wereld van morgen.
		Digitaal Portfolio/Ouderportaal	Oriëntatie.
		WMK	Koppelen van drie systemen.
		Digitalisering	Samenvoegen systemen en methodieken.
		Huisstijl/Logo/Naam	Bedenken en ontwerpen.
		Verdere professionalisering	- Positieve educatie - De drie doeldomeinen van Biesta; theoretische onderbouwing - Digitale geletterdheid/ICT-vaardigheden (team)
2	Kansrijk waarderen	Bij elkaar brengen van de leerling populaties, teams, geledingen en ouders.	Werkgroep formeren met verschillende activiteiten.
		Gezonde school subsidie & coördinatoren.	Mix realiseren van 'De Vreedzame School' en thema 'Welbevinden' van de Gezonde School.
		Methode-keuze.	Rekenen en thematisch werken.
		Verbinding kinderopvang en Voortgezet Onderwijs.	Actie regiegroep.
		Het IB-plan.	Duurzame inzet.
		Het SOP.	Samenvoegen van drie schoolontwikkelpromen.
		Schooltijden (inplannen bespreken).	Bespreken, verkennen en meenemen MR.
		Digitaal portfolio/ ouderportaal.	Inplannen, bespreken en (deels) invoeren.
		WMK.	Ontwerpen kaarten (personaliseren met team).

Schoolplan KC LaLoBo 2021- 2024

		Professionalisering.	- Positieve educatie. - Biesta; theoretische onderbouwing. - Digitale geletterdheid/ICT-vaardigheden (team).
		Formuleren verwachtingen leerkrachtcompetenties.	Opstellen leerkrachtenprofiel.
3	Maatschappelijk sensitief zijn	Thematisch werken.	LaLo en Bo bij elkaar brengen.
		Schooltijden (inplannen bespreken).	Bespreken, verkennen en meenemen MR.
		Digitaal portfolio/ ouderportaal.	Bespreken, verkennen en meenemen MR.
		WMK.	Ontwerpen kaarten (personaliseren met team).
		Professionalisering.	- Positieve educatie. - Biesta; theoretische onderbouwing. - Digitale geletterdheid/ICT-vaardigheden (team).
		Digitale geletterdheid/ICT-vaardigheden (leerlingen)	Mediawijsheid.
		Internationalisering	Inspelen op het groeiende internationale karakter van de omgeving.
4	Creatief inspireren	Thematisch werken.	LaLo en Bo bij elkaar brengen.
		Methode-keuze.	Rekenen en thematisch werken.
		Digitaal portfolio/ ouderportaal.	Bespreken, verkennen en meenemen MR.
		Huisstijl/Logo/Naam.	Bedenken en ontwerpen.
		WMK.	Ontwerpen kaarten (personaliseren met team).
		Professionalisering.	- Positieve educatie. - Biesta; theoretische onderbouwing. - Digitale geletterdheid/ICT-vaardigheden (team).
		Digitale geletterdheid/ICT-vaardigheden (leerlingen).	Mediawijsheid.
		Cultuur.	Plan cultuurloper (Karin Kotte).

Schoolplan KC LaLoBo 2021- 2024

IJkpunten: leerkrachtvaardigheden, leiderschap, samenwerking, focus op resultaten

Onderwerp	Doel	Actie
Leerkrachtvaardigheden	Thematisch werken waarbij we een aanpak hanteren waarin de visie herkenbaar is en doelen behaald worden.	Een werkgroep thematisch werken opstarten. Deze werkgroep gaat thema's afstemmen en er mag op een groepsdoorbrekende manier gewerkt worden.
Leiderschap	Missie en visie herijken en implementeren. Eigenaarschap versterken op alle lagen: leerkrachten, kinderen en ouders.	Onder begeleiding van OMJS een goede missie en visie verwoorden waarbij we uitgaan van why, how en what. Expertise die er al is delen en op die manier met en van elkaar leren.
Samenwerking	Verbinding kinderopvang en VO waarbij kinderopvang en PO geïntegreerd raken.	Sessies op studiedagen, in samenwerking met elkaar de vertaalslag maken van visie naar praktijk.
Focus op resultaten	Lijn 3 en DaVinci implementeren. Maatschappelijk sensitief zijn door passende schooltijden bij de nieuwe visie creëren.	Implementatie doorzetten en afronden. Oriënteren op modellen en een behoeftepeiling onder ouders uitzetten.

Schoolplan KC LaLoBo 2021- 2024

6. Langetermijnontwikkelingen

Meerjarenplan

Ontwikkelingen in het onderwijs blijven belangrijk om tegemoet te kunnen blijven komen aan de onderwijsbehoeften van leerlingen en de veranderende maatschappij.

De ontwikkelingen en acties voor Kindcentrum LaLoBo staan omschreven in het jaarplan 2020-2021. Hierin staan de prioriteiten en de stand van zaken van de betreffende acties. De jaarplan wordt tussentijds geëvalueerd en geactualiseerd door team, directie en MR van Kindcentrum LaLoBo.

Voor dit schooljaar zijn onze belangrijkste speerpunten:

- Eindscores minimaal op de geldende norm.
- Samenvoeging 3 scholen/ systemen op 2 locaties, waarbij we de verbinding met de kinderopvang willen optimaliseren door ze te integreren in het primair onderwijs.
- Oprichten Kindcentrum, waarvan huisstijl, logo, naam en schooltijden passend gaan zijn bij de visie.
- Inrichten van een gezonde en vreedzame school.
- Binnen het thematisch werken een aanpak hanteren waarin de visie herkenbaar is en de kerndoelen behaald worden.

	Ontwikkelingen en acties
2021 – 2022:	Staat in het teken van verder uitrollen concept. Proeftuintjes, intensiveren samenwerking kinderopvang en V.O., nieuwbouw en inrichting. Oriëntatie schooltijden. Uitwerken huisstijl. (Zie jaarplan 2021 – 2022).
2022 – 2023:	Verhuizing, ‘landen’ op de nieuwe locatie/ het nieuwe gebouw, gewijzigde schooltijden invoeren, intensiveren samenwerking kinderopvang en V.O., samenwerking omgeving intensiveren. (Zie jaarplan 2022 – 2023).
2023 – 2024:	Actie op basis van voortschrijdend inzicht. (Zie jaarplan 2023 – 2024).

Voor een nadere toelichting en uitwerking: zie het meerjarenplan 2020 – 2024

Schoolplan KC LaLoBo 2021- 2024

Overzicht van documenten:

* Gerelateerde documenten school: route medezeggenschap (MR)

- Meerjarenplan, jaarplan
- Jaarverslag (evaluatie meerjarenplan, onderwijsleerproces, e.d.)
- Uitkomsten en analyse tevredenheidsonderzoeken
- Beschrijving ouder- leerlingenpopulatie
- Kwaliteitszorg: kwaliteitskaarten (incl. nulmeting)
- RI&E/ Arbomeester (inclusief ziekteverzuim)
- Zorgplan, trendanalyses (leerlingenzorg)
- Schoolondersteuningsprofiel
- Scholingsplan (schoolspecifiek)
- Veiligheidsplan
- Boek LaLoBo (concept op strategisch niveau)

* Gerelateerde documenten bestuur: route medezeggenschap (GMR)

- Strategisch beleidsplan
- Competencycyclus
- Scholingsplan (bestuur)
- Procedure schorsen en verwijderen